

CARTILLA DE POLÍTICAS GRUPO EMPRESARIAL COOPERATIVO COOMEVA

Políticas definidas en materia de Prevención y Control del riesgo de Lavado de Activos, Financiación del Terrorismo y la Financiación de la Proliferación de Armas de Destrucción Masiva (LA/FT/FPADM) del Grupo Empresarial Cooperativo Coomeva.

Objetivo



Dar a conocer a las distintas contrapartes las políticas que el Grupo Empresarial Cooperativo Coomeva, tienen implementadas para Prevenir y Controlar el riesgo del Lavado de Activos, Financiación del Terrorismo y la Financiación de la Proliferación de Armas de Destrucción Masiva LA/FT/FPADM.

Políticas

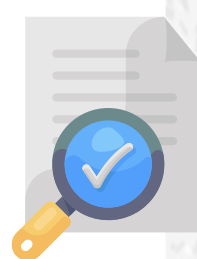
1



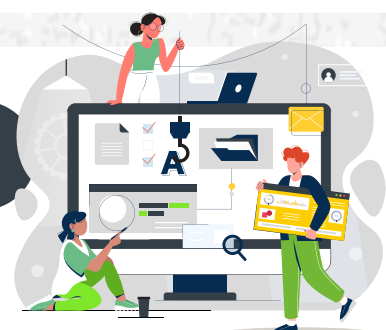
Todas las empresas y unidades de negocio que conforman el GECC, promulgan y exponen su compromiso institucional para cumplir con las disposiciones legales y reglamentarias que en materia de prevención y control del riesgo de LA/FT/FPADM que hayan determinado o determinen las autoridades competentes y las que por iniciativa propia se establezcan dentro del GECC.

2

El Consejo de Administración, las Juntas Directivas, la Junta de Vigilancia, el Comité de Ética, los órganos de la dirigencia de Coomeva, los directivos y demás colaboradores de todas las empresas y unidades de negocio del **GECC** deben garantizar el compromiso y cumplimiento de los reglamentos internos y demás disposiciones relacionadas con la prevención y control del **LA/FT/FPADM**, así como, el Código de Ética y Buen Gobierno Corporativo, traducándose en reglas de conducta y procedimiento que orientan la actuación en todo el GECC, permitiendo de esta manera el eficiente, efectivo y oportuno funcionamiento del SARLAFT.



3



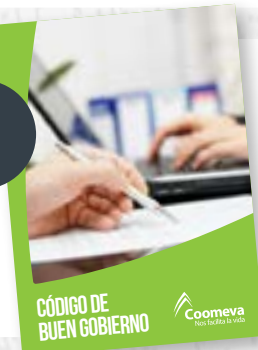
El marco de referencia, directrices, lineamientos y metodologías de la Administración del Riesgo de **LA/FT/FPADM** de todas las empresas y unidades de negocio que conforman el **GECC** se encuentran dentro del marco del Sistema de Gestión de Riesgo Corporativo, entendido este como el conjunto de tareas sistemáticas para planear, actuar, verificar y mejorar la gestión del riesgo.

4

El Consejo de Administración, la Junta de Vigilancia, el Comité de Ética, los órganos de la dirigencia, las Juntas Directivas, los directivos y demás colaboradores de todas las empresas y unidades de negocio que conforman el GECC deben comprometerse a prevenir la relación con contrapartes relacionadas con actividades de **LA/FT/FPADM** y a detectar y reportar las operaciones que se pretendan realizar o se hayan realizado, para intentar dar apariencia de legalidad a operaciones vinculadas a **LA/FT/FPADM**.



5



El Consejo de Administración, la Junta de Vigilancia, el Comité de Ética, los órganos de la dirigencia, las Juntas Directivas, los directivos y demás colaboradores de todas las empresas y unidades de negocio que conforman el **GECC** se abstendrán de generar conflictos de interés derivados o relacionados con la detección y análisis de operaciones inusuales y con la determinación del reporte de operaciones sospechosas.

6

Todas las empresas y unidades de negocio que conforman el **GECC**, son responsables y se comprometen a: garantizar la capacitación anual e inducción de la totalidad de los colaboradores Para ello, cada empresa y unidad de negocio del **GECC** destina los recursos necesarios para la formación de los colaboradores y la generación de campañas sobre la importancia y la naturaleza de la administración del riesgo de **LA/FT/FPADM**.



7



Los responsables de las áreas de cumplimiento de todas las empresas y unidades de negocio que conforman el **GECC**, deben revisar las operaciones, negocios y contratos que realiza cada empresa del **GECC**, con el propósito de identificar las situaciones que puedan generarle riesgo de **LA/FT/FPADM**. Esta identificación implica evaluar los factores de riesgo, es decir contrapartes y/o clientes, productos, canales de distribución y jurisdicción territorial.

8

Todas las empresas y unidades de negocio que conforman el **GECC**, se protegen implementando y ejecutando los mecanismos diseñados para llevar a cabo el adecuado conocimiento de sus contrapartes, dando cumplimiento a las disposiciones que regulan la prevención y control del Lavado de Activos, Financiación del Terrorismo y la Financiación de la Proliferación de Armas de Destrucción Masiva (**LA/FT/FPADM**). Cualquier duda que se presente en el proceso de Debida Diligencia, deberá aclararse antes de realizar transacciones contractuales.



9



Todas las empresas y unidades de negocio que conforman el **GECC**, no admite como contraparte (incluyendo a sus administradores), ni realiza operaciones comerciales o celebrará contratos, de ninguna clase, con personas naturales y jurídicas que aparezcan registradas en las listas SDNT (Lista OFAC) o en la Lista de Terroristas emitida por la organización de Naciones Unidas (Lista ONU). Tratándose de contrapartes ya vinculadas, su posterior inclusión o la de sus administradores en cualquiera de dichas listas, constituirá causal objetiva para terminación unilateral de la relación, de acuerdo con el procedimiento establecido para el efecto.

10

Todas las empresas y unidades de negocio que conforman el GECC, no establecen relaciones comerciales con contrapartes potenciales o actuales personas naturales o jurídicas, que provengan o tengan relación con países o jurisdicciones no cooperantes identificadas por el GAFI en la lista Roja y que cumplan con alguna de las siguientes características de acuerdo con el nivel de riesgo **LA/FT/FPADM** que representan:

- Personas naturales nacionales o residentes en algún país que se encuentran en lista roja.
- Personas jurídicas constituidas, ubicadas y/o controladas por una compañía ubicada en alguno de los países relacionados en la lista mencionada.
- Algún beneficiario final que cumpla con alguna de las siguientes características:
 - Reside o tiene actividades de inversión en dichos países.
 - Desarrolla alguna transacción como actividad de inversión con alguna persona o empresa o controlada por otra compañía ubicada en alguno de estos países.



11



Todas las empresas y unidades de negocio que conforman el GECC, no establecerán relaciones comerciales con contrapartes personas naturales o jurídicas que se dediquen a actividades ilícitas o delictivas.

12

Todas las empresas y unidades de negocio que conforman el GECC, no realizan operaciones con bancos comerciales o con entidades financieras no constituidas legítimamente, entidades sin presencia física que no tienen una dirección central específica en el país en el que se ha constituido y que le ha otorgado su licencia, conocidas como (Shell Banks).



13



Todas las empresas y unidades de negocio que conforman el GECC, realizan sus negocios bajo altos estándares éticos, por lo tanto, antepone la normatividad en materia de LA/FT/FPADM a las metas comerciales.

¡Ten en cuenta estos términos!

GECC: Grupo Empresarial Cooperativo Coomeva.

Contraparte: Es toda personas natural o jurídica con quien las empresas o unidades de negocio del GECC entablan relación comercial o contractual (colaboradores, accionistas, socios, clientes, asociados, usuarios, proveedores, terceros, prestadores, entre otros).

LA/FT/FPADM: Lavado de Activos, Financiación del Terrorismo y Financiación de la Proliferación de Armas de Destrucción Masiva.

GAFI: Grupo de Acción Financiera Internacional.

Lista OFAC (SDNT): Lista de la Oficina de Control de Activos Extranjeros de Estados Unidos antes llamada Lista Clinton, la cual identifica países, terroristas y narcotraficantes sancionables de acuerdo con las leyes de EEUU.

Darles a conocer las políticas establecidas por el GECC en relación con el LA/FT/FPADM, nos permitirá entablar relaciones comerciales y contractuales sólidas que aportan a la protección general del sistema.